



J'me fais  
une place  
en garderie



RAPPORT ANNUEL  
2022 - 2023

1<sup>er</sup> avril 2022 - au 31 mars 2023



J'me fais  
une place  
en garderie

## MISSION

J'me fais une place en garderie a pour mission de soutenir les familles vivant avec un enfant âgé de 0- 5 ans ayant une déficience motrice associée ou non à une autre déficience, dans leurs démarches d'intégration dans les services de garde accrédités par le gouvernement du Québec.

## VALEURS

Collégialité

Adaptation

Professionalisme

Respect

Intégrité

Engagement

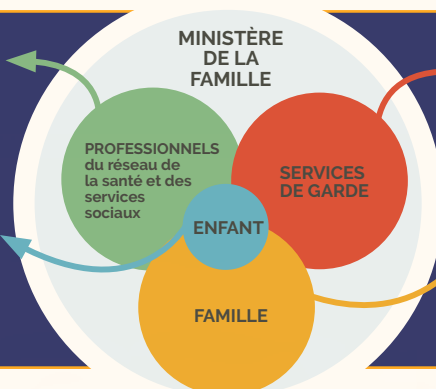


## NOTRE RÔLE DE SOUTIEN

Notre travail est varié et s'adapte quotidiennement aux besoins exprimés par les familles et les services de garde éducatifs à l'enfance. L'intervention de JMFPG vise à créer des partenariats et à favoriser la collaboration entre tous les acteurs impliqués dans l'inclusion de l'enfant.

Soutenir la collaboration avec les **INTERVENANTS** du réseau de la santé et des services sociaux qui entourent l'enfant.

Soutenir la participation sociale de **L'ENFANT** aux routines et activités quotidiennes avec son groupe de pairs.



Soutenir les **SERVICES DE GARDE** dans la mise en place de stratégies facilitant la pleine inclusion de l'enfant.

Soutenir les **FAMILLES**, premiers partenaires de l'inclusion de leur enfant, tout au long de leur parcours en petite enfance.



## « POUR UNE SOCIÉTÉ PLUS INCLUSIVE DÈS LA PETITE ENFANCE »

Christine Duquette, Coordonnatrice  
Marie-Ève Hudon, Présidente du conseil d'administration

Nous sommes ravis et fiers de vous présenter le rapport annuel de J'me fais une place en garderie (JMFGP) pour l'année 2022-2023. Ce rapport vous permettra de découvrir les accomplissements de notre organisation, nos bons coups, nos défis et tout ce qui a rythmé JMFGP.

Notre présence auprès des familles et le soutien qui leur est offert de même que la collaboration avec les nombreux partenaires sont au cœur de nos priorités et de nos actions. Les besoins sont nombreux et les demandes constantes. Au total, 121 familles ont été accompagnées dans leur démarche d'inclusion cette année tandis que 41 familles sont toujours en attente de services au 31 mars.

Bonne nouvelle, au printemps dernier, nous avons eu confirmation d'un financement sur 4 ans qui a permis de rapidement soutenir des familles en attente touchant ainsi le volet intervention, en plus d'allouer des heures au rayonnement de notre expertise, touchant cette fois le volet sensibilisation. Soulignons d'ailleurs la création d'un poste de responsable à la promotion et l'apport précieux de notre collègue Maude Lalumière qui a endossé ce défi avec brio.

Au sein de l'équipe, les enjeux furent tout aussi présents avec du mouvement de personnel et le défi du recrutement. Heureusement en mettant de l'avant la mission inspirante de notre organisme, le recrutement a porté fruit et notre équipe est main-

tenant complète. Nous en profitons pour remercier Laurence Bérubé, intervenante depuis 2018, pour son dévouement auprès des familles et sa contribution à notre équipe. De retour aux études, Laurence garde tout de même un lien avec l'organisme puisqu'elle est responsable des communications quelques heures par semaine.

N'ayant pas peur d'innover comme d'actualiser ses services, deux projets passionnants sont en chantier, soit : la refonte de notre site internet et le développement de notre matériathèque. Restez à l'affût dans les prochains mois.

En terminant, nous tenons à remercier les **membres du conseil d'administration** pour leur implication, toute **l'équipe** pour son engagement et les bénévoles pour leur soutien.

Un merci aux **familles** pour leur **confiance**, malgré le temps d'attente.

Un merci aux **services de garde éducatifs** pour leur ouverture envers les enfants et notre présence dans leurs milieux.

Nous remercions nos **bailleurs de fond** pour leur soutien continu à notre mission. Leur confiance en notre travail est une reconnaissance et un soutien concret, ce qui a un impact significatif dans la vie des enfants et leur famille.

## MERCI À NOTRE CHER CONSEIL D'ADMINISTRATION

PRÉSIDENTE  
Marie-Ève-Hudon



TRÉSORIÈRE  
Nadine Joseph



SECRÉTAIRE  
Isabeau Lalonde



ADMINISTRATRICES

Nahomie Guerrier



Valérie Benoit



### SUR LE PLAN DE LA GOUVERNANCE

Le conseil d'administration est composé de trois (3) parents, d'une personne travaillant au sein d'un service de garde ainsi que d'un (1) membre issu de la communauté. Le conseil s'est réuni à sept (7) reprises cette année en plus de participer à différents comités de travail. La bonification des conditions de travail, la réalisation des priorités et la fiducie de la Table pour l'intégration des enfants ayant une déficience- région de Montréal (TISGM) ont été au cœur des travaux

### ASSEMBLÉE GÉNÉRALE

L'assemblée générale a été tenue en mode virtuel le 9 juin 2022. Ce rendez-vous annuel a permis aux membres (22) de participer à la vie démocratique de l'organisme dans le confort de leur foyer. Merci à nos amis les super-héros qui ont offert un accueil bien spécial aux parents et enfants.



### C'EST REMARQUABLE!

Nous tenons à saluer l'engagement remarquable de Jean-François Marchand qui a été président du conseil d'administration pendant 19 ans. Son engagement pour la mission et sa contribution exceptionnelle ont permis à JMFPG de continuer de croître et d'offrir des services de qualité à notre communauté. Nous sommes profondément reconnaissants !

Remise d'une illustration – gracieuseté de Jean-Paul Eid, illustrateur lors de la soirée Reconnaissance





## L'ÉQUIPE DE LA PERMANENCE

### DU CHANGEMENT DANS L'ÉQUIPE

Face aux changements au sein de notre équipe de travail, nous avons su nous mobiliser et accueillir chaleureusement les nouvelles collègues Annie Chagnon et Annie-Claude Rostenne.

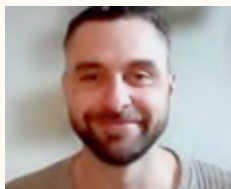
De gauche à droite :

- En haut : Caroline Girard, Isabelle Charbonneau, Nathalie Dubeau
- Au centre : Annie Chagnon, Christine Duquette, Amina Lakhdar, Annie-Claude Rostenne
- En bas : Maude Lalumière,

### TROIS MOUVEMENTS MAJEURS!



Laurence Bérubé  
Responsable des communications depuis juin 2022



Jérôme Cattarin  
En congé sans solde depuis le mois de septembre 2022.



Véronique Lizotte  
Chargée de projet, elle assume la coordination des travaux de la Table pour l'intégration en services de garde des enfants ayant une déficience- région de Montréal (TISGM) depuis novembre 2021.



### Parole d'une stagiaire



Gwendoline Demierre  
Stagiaire de septembre à février

Tout d'abord, *J'me fais une place en garderie* c'est une équipe remarquable constituée de diverses personnalités ; chacune ayant sa propre « touche ». C'est une expérience humaine inestimable où le soin apporté dans la relation à autrui est au cœur des interventions. C'est un engagement sincère et authentique auprès des familles, des services de garde et du réseau mais également de tous les partenaires agissant pour l'intégration des enfants ayant une déficience motrice.

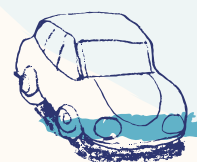
JMFGP c'est aussi l'art de gérer les imprévus « prévisibles » et de rebondir sur les imprévus « imprévisibles ». C'est également se laisser surprendre et s'émerveiller des petites évolutions.

Dès mon arrivée à JMFGP, j'ai été saisie par l'accueil inconditionnel et l'élan d'aller à la rencontre des gens (familles, partenaires, enfants, etc.) là où ils en sont, sans jugement. Même en traversant des périodes de doutes, d'incertitudes, on n'est jamais seul à JMFGP, car c'est avant tout une équipe sensible et soutenable.

JMFGP a aussi été pour moi une façon d'entretenir les ponts entre la Suisse et le Québec, d'enrichir ma pratique et de m'ouvrir à d'autres expériences.

Un immense merci pour la confiance accordée, pour les oreilles attentives et les moments partagés.

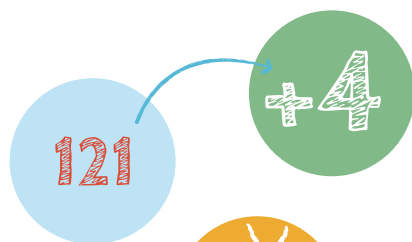
Bien que le rôle de JMFGP soit complexe et en constant ajustement, la qualité de l'accompagnement de l'équipe m'a permis de me sentir « bien dans mes bottes » pour mener les interventions !



# NOTRE MISSION : AU CŒUR DES ACTIONS DE L'ORGANISME

## Faits saillants

### 1 QUELQUES CHIFFRES MARQUANTS EN 2022-2023



121 familles soutenues, 4 de plus que l'an dernier, dont 43 sont des nouvelles inscriptions à l'organisme.



C'est donc dire que le soutien s'est poursuivi pour 78 familles : JMFPG, c'est, très souvent, un soutien étalé sur plus d'une année !



12 familles sont toujours en recherche tandis que 110 enfants ont intégrés un service de garde éducatifs à l'enfance (SGÉE) au courant de l'année. Ils sont nombreux à accueillir nos enfants, 89 en tout, cette année.



À noter que 14 enfants intégrés ont changé de service de garde pour diverses raisons au courant de l'année.



### 2 LA RÉALITÉ DES SGÉE ET LES ENJEUX QUI EN DÉCOULENT ONT UNE INCIDENCE SUR LE SOUTIEN OFFERT PAR JMFPG

Les SGÉE sont des environnements dynamiques au sein desquels on retrouve du personnel dévoué et investit, certes, mais face à des enjeux importants, dont la pénurie de personnel en grande partie. Dans ce contexte, et tout particulièrement cette année, la fréquence de nos visites en service de garde pour chaque intégration soutenue aura parfois nécessité que l'on y consacre plus de temps et que l'on s'y rende plus souvent également.

3

### LA LISTE D'ATTENTE TÉMOIGNE DE L'IMPOR- TANCE DU BESOIN DE SOUTIEN POUR LES FA- MILLES

77 familles se sont inscrites sur notre liste d'attente cette année. De ce nombre, 41 étaient toujours en attente au 31 mars 2023. En moyenne, le temps d'attente est de 5 mois, mais il est très variable d'une famille à l'autre : dans un contexte d'urgence, nous pourrions accélérer la prise en charge et assurer un jumelage rapide voire immédiat tandis que dans un contexte où les parents préfèrent retarder l'intégration en raison de l'état de santé de leur enfant par exemple, la prise en charge pourra aller au-delà de 1 an.

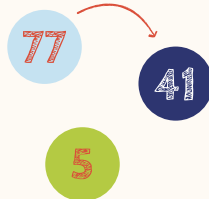
Cela dit, quoiqu'une famille en attente n'est pas jumelée à une intervenante et qu'un soutien régulier ne lui est pas assuré dans l'immédiat, nous maintenons les contacts réguliers avec elle. Cela requiert des appels de suivi pour prendre des nouvelles et parfois, pour outiller la famille à distance ou inviter des partenaires du réseau à prendre la relève le temps que l'on soit en mesure de démarrer le service.

4

### DU SOUTIEN CONSEIL À LA HAUSSE

JMFPG reçoit de nombreux appels provenant de partout au Québec en lien avec l'inclusion en petite enfance. Concrètement, l'année compte près de 150 soutiens-conseils aux familles, aux partenaires du milieu communautaire et du réseau de la santé de même qu'aux services de garde! À ce nombre, il faut notamment ajouter l'ensemble des outils, documents et références transmis par voie électronique. De plus, parmi les familles qui nous contactent, certaines ne sont pas admissibles à nos services (ex : enfant sans atteinte motrice ou famille résidant à l'extérieur de Montréal). Cette année, 20 familles non-admissibles nous ont contacté. Ces familles témoignent du besoin de pouvoir être accompagnées à travers les démarches entourant l'intégration en service de garde de leur enfant.

150  
+



**urgence!**

**En somme, la liste d'attente est une grande préoccupation pour nous. Cette année, seulement la moitié des demandes initiales ont pu être prises en charge – 47% des familles en attente, soit 36/77 familles. Avec 41 familles toujours en attente à l'heure actuelle, nous considérons urgent de trouver du financement récurrent pour créer de nouveaux postes à l'intervention.**

5

### DEUX BEAUX PROJETS EN CHANTIER

#### La refonte du site internet,

Laurence Bérubé, chargée de projet

Nous sommes à réviser la structure et le contenu de notre site internet afin de faciliter la navigation et l'accès à l'information pour les familles et les partenaires. L'objectif est de rendre le site plus convivial, accessible et d'offrir des outils pour aider les visiteurs à trouver rapidement les informations dont ils ont besoin. Nous sommes confiants que ces changements contribueront à démocratiser l'expertise et le savoir-faire de l'organisme et à étendre son rayonnement à travers la province, voire davantage, qui sait!

#### Matériathèque

Nathalie Dubeau, chargée de projet

Au fil de temps, nous avons constitué une importante banque de matériel grâce à des dons et à la récupération de jouets et de matériel usagé. Ce matériel s'avère très utile quand vient le temps de faire des essais en service de garde selon les recommandations des thérapeutes ou bien quand un matériel adapté et coûteux peut-être prêté pendant une période de temps déterminée. Récemment, un soutien financier nous a permis d'améliorer encore ce service en réparant et remplaçant le matériel défectueux, en optimisant l'espace de rangement et en acquérant de nouveaux équipements. Nous avons également établi des liens avec d'autres joujouthèques-ludothèques pour améliorer notre système de classement, nous inspirer et explorer les possibilités de collaborations. Bien que nous ayons le projet de développer un service de prêt de matériel à plus grande échelle, nous sommes conscients de l'importance de mener une réflexion approfondie avant de nous engager dans cette voie. C'est pourquoi, dans le cadre de nos objectifs stratégiques de 2019, nous avons prévu d'analyser la faisabilité d'un projet de matériathèque. Nous collaborons actuellement avec la firme Espace Stratégies pour réaliser une étude de pré-faisabilité dans l'optique de prendre les bonnes décisions pour la suite du projet.

1..., 2..., 3...,  
SOURIEZ !!!



[jmfpg.org](http://jmfpg.org)



# COUP D'ŒIL SUR NOS PRIORITÉS ET SUR NOS RÉALISATIONS



1

## CONSOLIDER LE VOLET INTERVENTION ET ASSURER LA TRANSMISSION DE LA CULTURE ORGANISATIONNELLE

Soucieux de soutenir la relève à l'intervention, quelques mesures ont été mises en place au sein de notre équipe. Celles-ci tiennent compte des changements survenus au cours des trois dernières années, notamment la pandémie et le roulement de personnel :

- Tenue de réunions régulières pour discuter des valeurs, des connaissances et des attitudes propres à notre organisation, afin de nous assurer que tous les membres de l'équipe s'approprient ce qui est au cœur de notre travail.
- Système de mentorat pour accompagner les nouveaux membres et faciliter leur adaptation tout en bénéficiant du soutien des collègues plus expérimentés.
- Sessions de formation pour aider les membres de l'équipe à acquérir les compétences nécessaires pour travailler efficacement ensemble et pour partager leurs connaissances et leurs expériences.

À JMFPG, nous avons à cœur de créer un environnement de travail bienveillant et agréable. Un milieu de vie qui interpelle la relève et qui est gage de stabilité.

2

## ACTUALISER LE FONCTIONNEMENT INTERNE PAR L'ORGANISATION DE LA GESTION PARTICI- PATIVE, LA BONIFICATION DES CONDITIONS DE TRAVAIL ET LE VIRAGE NUMÉRIQUE

- En 2022, nous avons revu notre fonctionnement interne. Des tâches spécifiques ont ainsi été attribuées à des personnes désignées pour soutenir la coordination, pour entreprendre de nouveaux projets, pour faire rayonner nos pratiques (volet sensibilisation) tout en répondant aux demandes de soutien des familles (volet intervention).
- En collaboration avec une consultante, nous avons révisé la structure salariale afin d'attirer la relève et de favoriser la rétention du personnel dans le contexte actuel de la pénurie de main d'œuvre.
- Afin de continuer de s'adapter au virage numérique, l'équipe a suivi une formation visant à améliorer l'efficacité de son travail collaboratif.

3

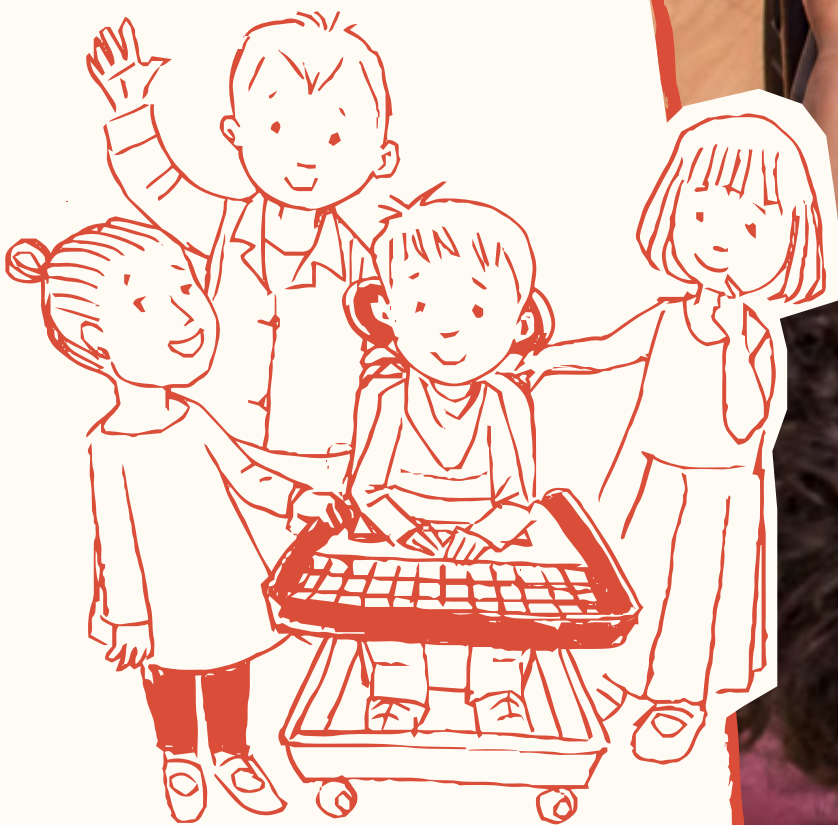
## TRANSMETTRE D'AVANTAGE L'EXPERTISE DE L'ORGANISME

- Nous avons accrue notre disponibilité, nos communications et notre présence sur les médias sociaux.
- Nous avons assuré une plus grande présence sur notre page Facebook par le biais de nombreuses publications, ainsi qu'en assurant une réponse rapide aux demandes nous provenant via notre messagerie Facebook.
- Nous avons fait la promotion de notre modèle d'intervention, de notre nouvelle formation, de nos outils et de nos capsules vidéos, via Facebook et notre site internet.
- Deux nouvelles affiches de communication ont été créées afin de présenter notre organisme, nos services ainsi que notre modèle d'intervention.



Paroles de parents

**Une vie de  
famille plus  
joyeuse et  
équilibrée!**



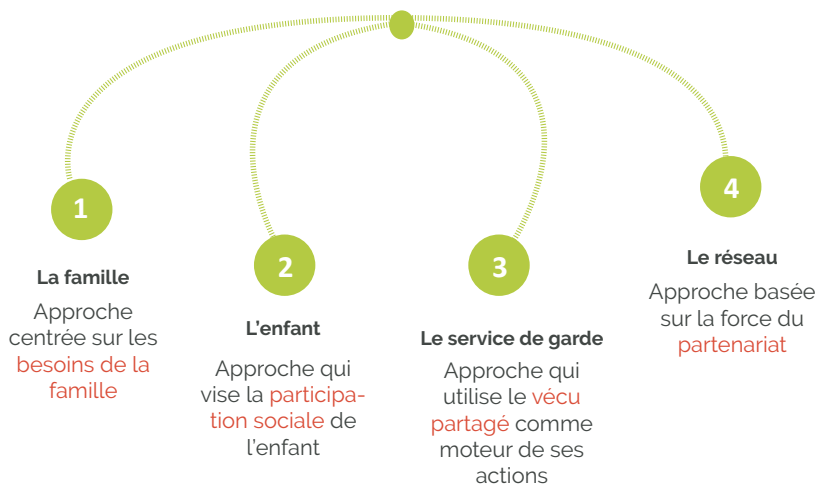
# NOS ACTIVITÉS S'INSCRIVENT À TRAVERS DEUX (2) VOLETS

## 1 LE VOLET INTERVENTION



Le volet intervention comprend quatre (4) axes. Il a pour objectif d'offrir un soutien terrain, en vécu partagé, adapté aux réalités et aux besoins de la famille comme du milieu de garde.

### 4 GRANDS AXES DE SOUTIEN

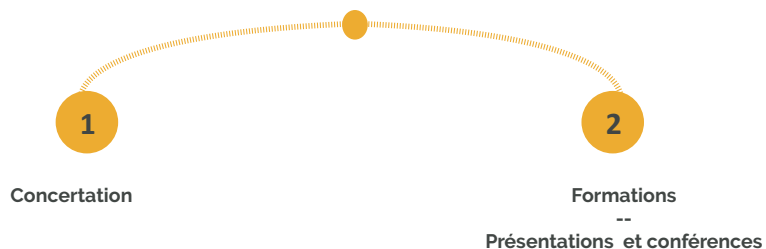


## 2 LE VOLET SENSIBILISATION



Le volet sensibilisation comprend deux (2) axes. Il vise à participer à différents lieux de concertation dans le but de défendre les valeurs inclusives et de transmettre l'expertise de l'organisme.

### 2 GRANDS AXES



VOLET

INTERVENTION



### Paroles de parents

We feel blessed every day to have Caroline in our lives. There is no amount of money that can compensate the work she does. We were forced into a very difficult transition and Caroline was by our side every step of the way.

Merci, merci, merci – de faire le pont et le facilitateur entre tous ces acteurs – ça peut être beaucoup pour nous les parents, et vous allégez la charge mentale et émotionnelle!

Nous avons été suivis par une personne dévouée qui aime son métier. La qualité des services sont attendues et à la hauteur. Depuis notre rencontre en 2018, JMFGP a apporté un équilibre à notre famille et pour cette raison, je vous remercie sincèrement.

J'avais besoin d'aide pour définir les besoins de mon enfant, et l'intervenant m'a aidé à transmettre toutes les informations utiles à la garderie.



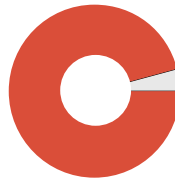
1

## SOUTIEN AUX FAMILLES

L'intervention auprès des familles a essentiellement pour but d'encourager et de faciliter leur **participation aux différentes étapes** entourant l'intégration de leur enfant en service de garde. Les parents de l'enfant sont les premiers et les principaux partenaires de JMFGP : ils sont donc au cœur de ses actions.

Plus précisément, notre action auprès des familles  **vise à :**

- Valider leurs connaissances du réseau des services de garde.
- Les encourager à établir des contacts avec le service de garde.
- Les sensibiliser à l'importance d'échanger avec le service de garde sur les moyens, par exemple, de répondre aux besoins de leur enfant.



Globalement, quel est votre niveau de satisfaction envers les services que vous recevez de J'me fais une place en garderie?

96 % Très satisfaite      0 % Très insatisfaite  
4 % Plutôt satisfaite      0 % Plutôt insatisfaite

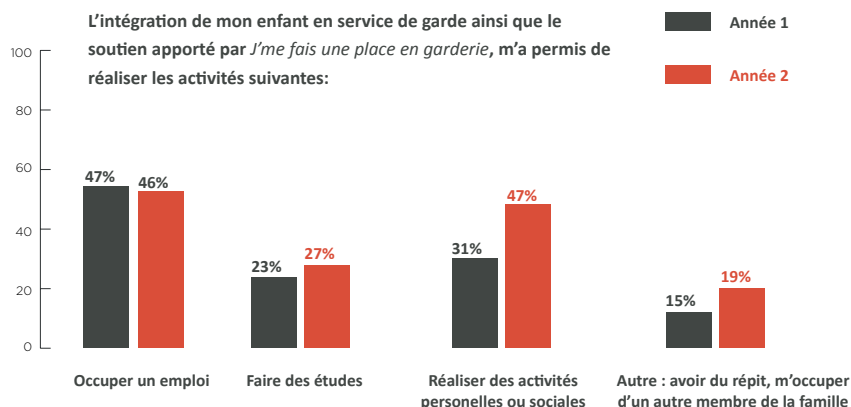
### DE L'AVIS DES PARENTS

L'approche de JMFGP leur permet de se sentir soutenus, accompagnés et écoutés. La présence de l'intervenant(e) au service de garde les rassure et leur procure une tranquillité d'esprit. Les parents apprécient que ce soutien leur apporte une vue plus objective de la situation et d'avoir en main toutes les informations. Ainsi, ils se sentent capable de communiquer leurs besoins et leurs attentes et de prendre des décisions concernant leur enfant avec assurance.



L'intégration de mon enfant en service de garde ainsi que le soutien apporté par J'me fais une place en garderie m'a permis de communiquer les besoins particuliers de mon enfant ?

92 % Oui, tout à fait      0 % Non, pas du tout  
8 % Oui, en partie      0 % Non, par vraiment



L'intégration en service de garde de leur enfant a eu des retombées positives importantes sur leur qualité de vie : les parents mentionnent que la fréquentation d'un service de garde a eu des effets bénéfiques sur leur enfant ainsi que sur leur famille.

Par exemple, le fait que leur enfant soit en mesure de fréquenter un service de garde leur permet d'avoir plus de temps pour eux, rendant alors possible la reprise d'activités tel le travail, les études, des loisirs ou projets personnels ou même pour prendre soin de la fratrie. Certains rapportent également qu'ils ont pu développer un sentiment d'appartenance à une communauté en tant que parents.

#### CONSTATS PROBANTS

- 67 % des familles sont issues de différentes communautés culturelles dont 11% ont récemment immigré au Canada.
- 54% ont un faible revenu au moment de leur inscription à l'organisme.



#### Paroles de parents

J'ai la chance d'aller travailler la tête tranquille, d'avoir le soutien nécessaire pour que le CPE s'adapte aux changements constants de mon enfant.

Lorsque l'intervenante allait à la garderie, j'étais soulagée. Mon niveau de stress diminuait, me permettant de faire mes activités librement.

Ça m'a enlevé un poids sur les épaules. J'ai pu retourner à l'emploi sans trop me casser la tête. On prend de mes nouvelles et est disponible si j'ai besoin. Souvent je me couche très tard, car c'est seulement après

que les enfants soient couchés que je peux cuisiner ou répondre aux nombreux courriels que j'ai à cause de plusieurs interventions de mon enfant (physio, ergo, etc.). Avec mon fils à la garderie, je le faisais le matin.



## 2

## SOUTIEN À LA PARTICIPATION SOCIALE DE L'ENFANT

Le but de notre intervention est d'apporter un soutien qui favorise la participation sociale de l'enfant aux routines et activités quotidiennes du groupe d'amis au sein duquel il est intégré.

Concrètement, notre action se traduit par :

- Des visites au service de garde pour observer l'enfant, pour identifier ses besoins et pour entrevoir les stratégies qui vont faciliter sa participation.
- Un partenariat étroit avec les parents, le personnel du service de garde et les thérapeutes.
- Du prêt de matériel.



### Paroles de service de garde

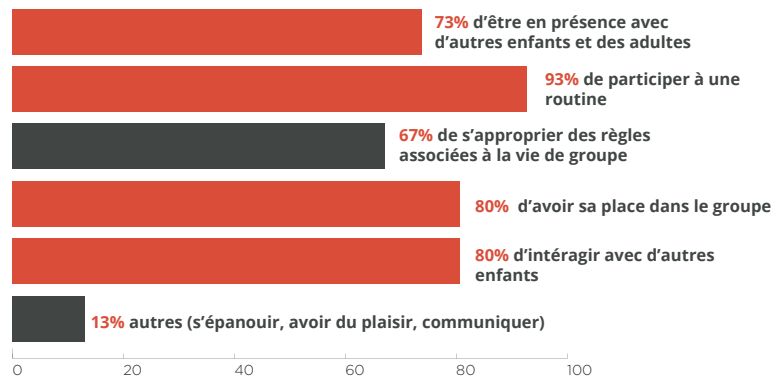
Il apprend à côtoyer les autres enfants, exister auprès d'eux et interagir de façon plus appropriée. Paroles de parents

L'évolution de son bien-être avec les autres enfants a été observé de manière marquée et prouve l'importance de cette intégration pour tous, principalement pour cet enfant.

Nous vivons dans un monde de vie sociale, il est essentiel que chaque individu puisse en faire partie. Le fait que maintenant il entre dans le local avec le sourire et soit capable de suivre quelques règles est une victoire.

L'évolution est très concrète. L'intervenante offre un soutien inestimable à l'intégration de l'enfant, du fait qu'elle connaît bien l'enfant, on peut mettre en place des moments positifs qui stimulent l'enfant à participer aux activités.

L'intégration de votre enfant en service de garde ainsi que le soutien apporté par J'me fais une place en garderie, a permis à mon enfant d'améliorer son adaptation à la vie en société :



### LES RETOMBÉES

Les gens reconnaissent l'apport de JMFPG pour amoindrir les obstacles en soutenant l'adaptation de l'environnement du service de garde, que ce soit en prêtant du matériel, en favorisant une meilleure compréhension des besoins de l'enfant ou en sensibilisant le personnel à sa réalité.

D'autre part, ils sont nombreux à mentionner que l'implication de JMFPG tend à encourager la participation sociale de l'enfant en facilitant la fréquentation d'un service de garde, celui-ci étant un lieu de socialisation. L'enfant peut ainsi évoluer dans un groupe et y contribuer à sa façon dans le plaisir et la camaraderie en plus d'y développer un sentiment d'appartenance.

Ils sont également nombreux à mentionner combien la pleine participation sociale de l'enfant dans un milieu de garde permet de favoriser son développement. En effet, les parents et le personnel des services de garde notent de nombreux progrès et une évolution dans toutes les sphères de développement.



### Paroles de parents

Il s'intéressait à des jouets et des choses qu'il ne connaissait pas avant (il a de la difficulté à jouer car il ne peut pas vraiment utiliser ses mains). Cela a un impact sur son développement cognitif, car les enfants apprennent dans les jeux.

### CONSTATS PROBANTS

- 92 % des enfants ont une déficience associée à la déficience motrice, principalement sur le plan de la communication et du développement cognitif.
- 34% des enfants suivis ont des besoins sur le plan de la santé tels que l'épilepsie ou les soins invasifs (ex : gavage, cathéter).

### C'EST TOUCHANT

Ci-dessous sont les mots le plus souvent exprimés par les parents pour parler de l'impact sur le développement de leur enfant :





## 3

## SOUTIEN AU SERVICE DE GARDE



## Paroles de service de garde

C'est un cadeau de recevoir les services de l'organisme, avant tout pour l'enfant, mais aussi pour les parents, les professionnels, les éducatrices et le personnel de soutien. L'expérience et leur vision globale apporte de nouvelles façons de faire et ajoute à la qualité de l'inclusion de l'enfant.

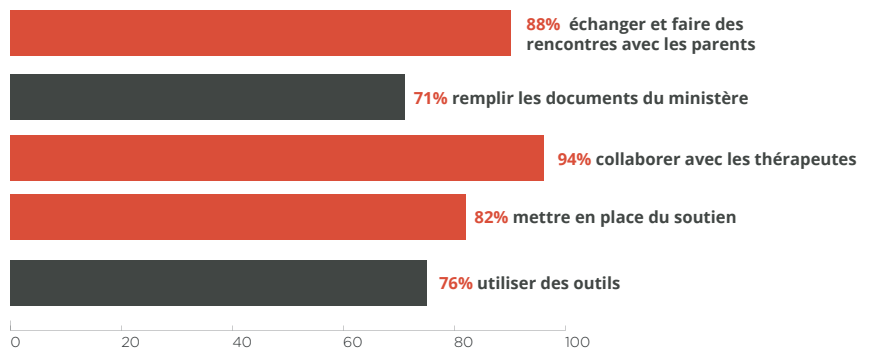
L'intervenante crée le lien avec les parents, le milieu de garde et les professionnels, ce qui apporte un grand support pour les milieux, rassure les parents et par le fait même soutient le personnel dans leurs interventions. Un beau travail d'équipe !

Ça augmente le savoir de chacune et ça nous permet d'être en accord avec nos valeurs !

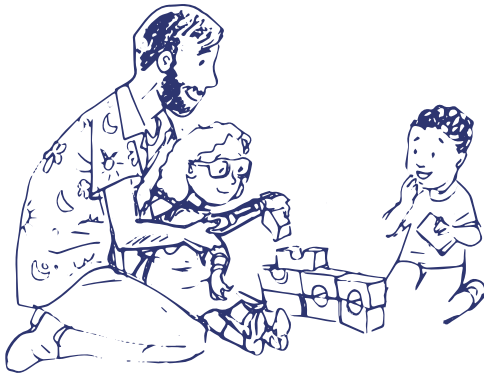
Concrètement, notre action se traduit par :

- Des présences dans les milieux de garde;
- Des rencontres avec les parents;
- Du soutien pour compléter des documents du ministère de la Famille;
- Des outils, des stratégies et du prêt de matériel pour faciliter le quotidien de l'enfant intégré;
- Un appui aux services de garde pour les aider à créer des liens et entretenir un partenariat avec les professionnels du réseau qui interviennent auprès de l'enfant qu'ils accueillent.

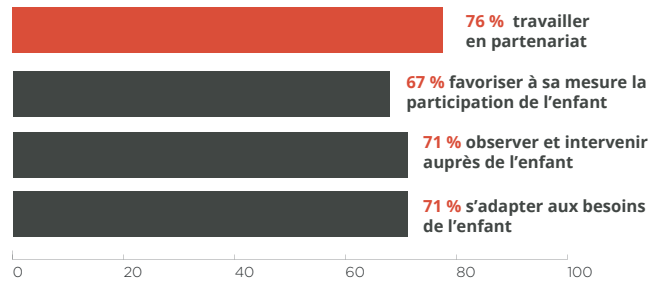
Le soutien de *J'me fais une place en garderie*, nous a permis de mettre en place les moyens suivants pour faciliter le processus d'intégration de l'enfant :







L'intégration de l'enfant au sein de notre service de garde ainsi que le soutien de *J'me fais une place en garderie* vous a permis d'améliorer les compétences suivantes:



## LES RETOMBÉES

Le personnel des services de garde apprécie d'être soutenus, de ne pas être seuls et de pouvoir compter sur quelqu'un de disponible, d'engagé, de présent pour les écouter, les conseiller. Ils reconnaissent également que l'approche de JMFGP leur permet d'évoluer dans leurs façons de faire grâce à une démarche d'essai/erreur de concert avec l'intervenant(e) jusqu'à ce que la bonne stratégie soit trouvée. Certains mentionnent comment JMFGP valorise le rôle de l'éducatrice et le travail du personnel en service de garde. L'intervenant(e) apporte des réponses à leurs questions et leur permet d'acquérir de nouvelles connaissances. Ils apprécient avoir la possibilité de valider leurs observations et interventions.

Les parents ont exprimé le souhait de connaître l'impact du soutien de l'organisme auprès des services de garde de même que leur intention d'intégrer à nouveau un enfant ayant des besoins particuliers dans leur milieu.

Seriez-vous intéressé à intégrer à nouveau un enfant au sein de votre milieu?

**90% oui**  
5% non  
5% je ne sais pas

Ils sont nombreux, encore cette année, à répondre favorablement à cette question. Or, pour la première fois, certains services de garde hésitent à intégrer à nouveau. Plusieurs facteurs peuvent expliquer cette légère baisse, mais la prévalence des enfants actuellement en détection et chez qui le service de garde soupçonne des besoins particuliers semble être décisive.

## CONSTATS PROBANTS

Nous avons collaboré avec **89** services de garde éducatif à l'enfance subventionnés : **43** centres de la petite enfance, **30** milieux familiaux régis par un bureau coordonnateur et **16** services de garde privés subventionnés. À noter qu'au sein d'un même milieu, on peut retrouver plus d'un enfant intégré soutenu par notre organisme.



## Paroles de service de garde

Il est très rassurant pour les éducatrices qui accueillent l'enfant d'avoir le soutien de façon régulière de l'organisme, d'avoir une oreille qui nous écoute et qui nous entend et qui aide à la recherche de solutions.

Nous recevons beaucoup d'enfants à chaque année et, parmi ceux-ci, des suivis s'imposent déjà.

Je serai très volontaire pour intégrer un nouvel enfant à défi particulier, vu que je me sens outillée et avoir acquis plusieurs connaissances grâce à JMFGP.



### Paroles de professionnels

For the majority of my experience with workers from JMFPG, I have had an excellent collaboration and their support has been very helpful.

JMFPG est une organisation fantastique. J'apprécie énormément votre aide et votre soutien aux familles.



### Paroles de service de garde

L'organisme fait équipe avec tous les gens qui gravitent autour de l'enfant, ce qui permet une constance, une cohérence et c'est très rassurant pour tous les adultes qui travaillent auprès de l'enfant. Un gros merci pour votre soutien. Vous faites la différence.

## 4

### COLLABORATION AVEC LES INTERVENANTS DU RÉSEAU DE LA SANTÉ ET DES SERVICES SOCIAUX

Nos interventions visent à encourager la **création de liens** entre les intervenants du réseau de la santé et des services sociaux et le service de garde pour ainsi permettre le partage d'observations et de stratégies qui sont susceptibles d'aider l'intégration de l'enfant au quotidien. Le rôle de l'intervenante de JMFPG équivaut à faciliter et soutenir le partenariat et à être un levier à la collaboration.

Concrètement, notre action se traduit par des échanges d'informations concernant l'enfant :

- Lors de visites en thérapie ou au service de garde.
- Lors des contacts téléphoniques ou d'échanges courriels.
- Lors d'une participation au plan de services individualisé de l'enfant.



Je connais le rôle de J'me fais une place en garderie en lien avec l'intégration de l'enfant en service de garde

62 % Oui, tout à fait      0 % Non, pas du tout  
38 % Oui, en partie      0 % Non, par vraiment

### 100 % DES THÉRAPEUTES SONT SATISFAITS

Pour préciser : 69% se disent très satisfait et 31 % plutôt satisfait de de leur collaboration avec JMFPG!

La plupart reconnaissent que l'intervenant(e) est un pont efficace et permet d'assurer les liens pour être en mesure demander rapidement de l'aide en cas de besoin. JMFPG joue également un rôle rassembleur entre tous les partenaires et permet la poursuite de buts communs. L'intervenant(e) est présente pour aider à bien comprendre les besoins de l'enfant et les recommandations. Cela favorise un travail d'équipe pour trouver les moyens nécessaires à la réussite de l'intégration.



## CONSTATS PROBANTS

On dénombre **532** collaborations avec des intervenants du réseau de la santé et des services sociaux (ergothérapeutes, physiothérapeutes, travailleuses sociales, éducatrices spécialisées, etc.) ce qui est une nette augmentation comparativement à l'an dernier (438 en 2021-2022).

On constate aussi un fort taux de roulement au sein de certaines équipes. Par conséquent, de nouveaux partenaires rejoignent le réseau et collabore avec nous pour la première fois. Cela explique, fort possiblement, un pourcentage en baisse chez les professionnels qui connaissent bien le rôle de JMFPG. C'est signe qu'il faut continuer de trouver des moyens de se faire connaître, de faire la promotion de notre approche et de créer des occasions de rencontre avec les partenaires du réseau.





## 1

## CONCERTATIONS

**JMFPG ÉTABLIT AU CŒUR DE SES ACTIVITÉS LA  
CONCERTATION AFIN DE PROMOUVOIR LA PARTICIPATION  
SOCIALE DES ENFANTS**

La Table pour l'intégration en services de garde d'enfants ayant une déficience (TISGM) est un lieu de concertation très important auquel participe et contribue JMFPG depuis 1994.

Depuis 2019, nous sommes fiduciaire et membre du comité de coordination appelé «Coco», en collaboration avec le ministère de la Famille, un membre du réseau des centres de la petite enfance et l'organisme Casiopé. Le rôle de ce comité est d'orienter les actions de la TISGM et de soutenir la chargée de projet. Nous avons également rejoint un autre comité dont l'objectif est de développer une trousse de sensibilisation.

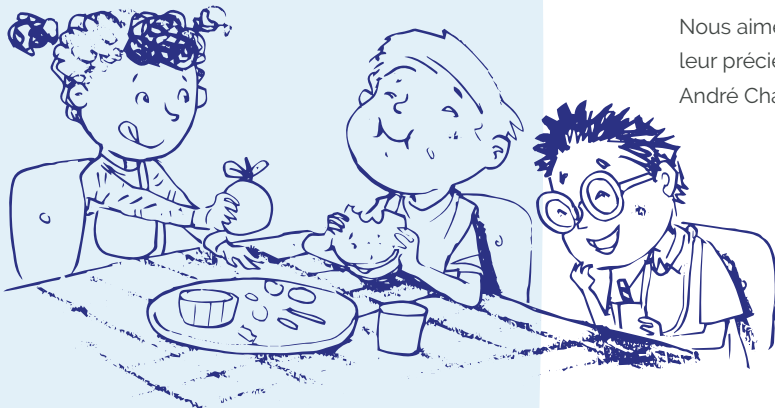
La TISGM est une occasion pour nous d'aller à la rencontre de nouveaux partenaires, de rester au fait des enjeux et défis vécus par les SGEE et d'unir nos efforts collectivement. La TISGM occupe une place unique et plusieurs organisations s'y réfèrent notamment le ministère de la Famille..

Le plan stratégique de la TISGM en est à sa dernière année tout comme son financement. Considérant cette échéance, des réflexions ont porté sur le développement de la TISGM en considérant les enjeux émergents. Nous croyons, tel que dans le passé, que la réalisation d'une planification stratégique permettrait de nous accompagner et de mieux nous orienter pour la suite. La recherche de financement pour réaliser celle-ci sera donc notre prochaine priorité.

Nous aimerions remercier l'ensemble des membres pour leur précieuse contribution ainsi que la Fondation Lucie et André Chagnon pour son soutien financier.



**Afin d'en connaître  
davantage sur les  
réalisations de la TISGM et  
de ses membres, nous vous  
invitons à consulter le site  
web : [tisgm.ca](http://tisgm.ca)**





## NOTRE IMPLICATION DANS LA COMMUNAUTÉ

Nous nous impliquons lors de différentes actions du milieu communautaire et nous sommes membres du :

- **Regroupement intersectoriel des organismes communautaires de Montréal (RIOCM)**
- **Comité régional des associations en déficience intellectuelle (CRADI)**
- **Regroupement des organismes communautaires familles de Montréal (ROCFM)**
- **Regroupement des organismes des personnes handicapées physiques (DÉPHY Montréal)**

En lien avec l'objectif de soutenir le développement de pratiques de soutien à l'inclusion inspirées de notre modèle d'intervention, des contacts réguliers ont eu lieu avec l'équipe du nouveau volet du programme Répît le Zéphyr, Une place 0-5 et un accompagnement pour tous! Avec cette organisation, nous avons partagé de nombreux courriels, organisé des rencontres et les avons même invités lors de notre journée de perfectionnement d'équipe.

Nous avons rencontré l'équipe 0-7ans du CIUSSS de l'Ouest de l'île de Montréal pour leur partager les enjeux et défis rencontrés sur le terrain en plus de présenter nos services.

En collaboration avec Véronique Lizotte, chargée de projet de la TISGM, nous avons rencontré l'agente de défense collective des droits de l'organisme Ex eaquo. Cette rencontre a permis d'échanger sur les enjeux portant sur l'accès à un service de garde éducatif et sur les modifications concernant la nouvelle politique d'admission en SGEE.

Isabelle Charbonneau, intervenante à l'organisme, s'est joint au comité d'expert du projet Inclusion en service de garde en milieu familial, enjeux et possibilités de l'université du Québec à Trois-Rivières (UQTR). Ce projet vise tout spécifiquement à mieux comprendre les opportunités et les enjeux de l'inclusion en service de garde en milieu familial dans la perspective de permettre l'identification des modalités de soutien les plus appropriées à ce contexte particulier. Considérant que JMFPG collabore avec de nombreux services de garde en milieu familial, nous sommes heureux de contribuer à ce projet en partageant nos expériences et nos observations tout comme nos idées et points de vue. C'est un projet dont le calendrier est prévu sur 3 ans.



## 2

## FORMATIONS &amp; PRÉSENTATIONS/CONFÉRENCES



### Ce que disent les gens de la formation

Les activités étaient hyper pertinentes et éclairantes.

Une belle formation, riche et claire. Elle répond à beaucoup de questions.

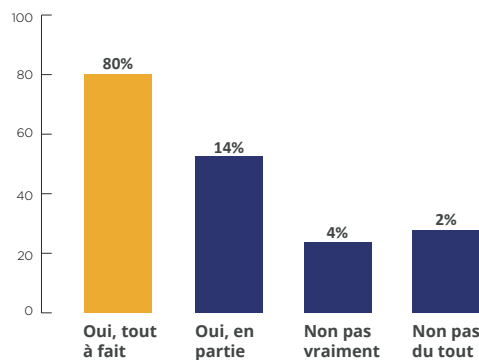
Un enfant de mon groupe a des besoins particuliers, mais qui ne relevaient pas d'un handicap physique, mais plutôt socio-affectif et j'ai quand même pu faire des parallèles.

Cette année, grâce à la flexibilité de l'offre de formation, près de 200 personnes ont été rejointes à Montréal, Gatineau et même Portneuf. Parmi les participants, on retrouvait des responsables de service de garde en milieu familial, des équipes éducatives en CPE, des étudiantes de niveau collégial et universitaire et des partenaires du réseau de la santé et des services sociaux. Une formation a même été offerte à l'équipe d'enseignants du Cégep André-Laurendeau dans le cadre de la révision du programme de techniques d'éducation à l'enfance, avec l'objectif de promouvoir des pratiques inclusives.

Nous avons pu ainsi expérimenter la nouvelle mouture de la formation dans différents contextes ce qui nous a permis de cibler tant les points forts que les améliorations à apporter. Si la plupart des participantes ont noté avoir grandement apprécié les activités d'apprentissage, certaines ont exprimé le désir d'aller encore plus en profondeur dans leur compréhension de l'inclusion. Aussi, les premiers essais en présentiels nous ont démontré la nécessité d'adapter certaines activités afin de les rendre plus interactives. De légères modifications seront donc apportées à la formation de façon à répondre encore plus aux besoins des services de garde.

De plus, nous avons peaufiné et enrichi notre conférence à l'intention des parents. En s'inspirant du Guide Parents, outil phare de l'organisme et disponible sur le site Internet, l'objectif de cette conférence est d'outiller les parents dans leur rôle de partenaires de l'intégration en service de garde de leur enfant. Elle a été présentée avec succès à l'AQPEHV à l'automne 2022.

#### Je pourrai réutiliser ce que j'ai appris dans mon quotidien.



## ZOOM SUR... NOTRE RAYONNEMENT



### MÉDIAS

Entrevue à l'émission Midi info de radio canada au sujet de la future politique d'admission qui priorise les enfants handicapés en service de garde.

C'est effectivement une très bonne nouvelle que de favoriser l'accès à une place en service de garde pour les enfants ayant un handicap ou ayant des besoins particuliers.

**Curieux ?** Voici comment écouter l'entrevue :

Allez sur : 

**Émission :** Rattrapage du 6 déc. 2022 : L'embargo sur le pétrole russe, et les places en garderie

 **Places en garderie au Québec :  
Priorité aux enfants handicapés et défavorisés**

 7 min



### REPRÉSENTATIONS

#### Centraide

Soulignons la participation de nos collègues Nathalie Dubeau et Isabelle Charbonneau et d'une membre du CA, Isabeau Lalonde, aux activités de Centraide du Grand Montréal. Elles ont notamment agi à titre de porte-paroles lors de présentations aux entreprises donatrices dans le cadre de la campagne de financement en présentant l'organisme et son impact.

#### Projet Constellation

Mention à Nahomie Guerrier, membre du CA pour son témoignage lors de l'évènement s'inscrivant dans le cadre du projet Constellation Engagé.e.s pour les familles isolées rassemblant 130 personnes. Nahomie a partagé son parcours de parent et le soutien reçu dans le réseau de la santé et des services sociaux et a su faire rayonner JMFGP.

#### Cégep du Vieux-Montréal

Tenue d'un kiosque au Salon des partenaires du Cégep du Vieux-Montréal organisé par les étudiant(e)s en techniques d'éducation à l'enfance.

#### CPE Jardin Charmant

Présentation de notre ressource lors de l'assemblée générale du CPE Jardin Charmant.

#### Association Québécoise des Personnes de Petite Taille

Collaboration à un projet de livre jeunesse.



### Paroles de professionnels

Très beau travail! Je recommande souvent l'information contenue sur la page de JMFPG pour les parents de l'extérieur de Montréal par rapport à l'intégration d'un enfant avec des besoins particuliers. Merci pour cette précieuse référence.



### RAPPORT DE RECHERCHE

On parle de JMFPG dans le rapport du groupe de recherche *GRAND-IR : L'accès aux services de garde éducatifs à l'enfance pour les enfants ayant des besoins de soutien particulier* (présenté à Emploi et Développement social Canada).

Le rapport émet, entre autres, la recommandation de soutenir les familles dans la navigation des services pour faciliter l'accès et l'intégration ainsi que la nécessité d'assurer une équité inter-régionale.

Ayant rencontré plusieurs parents et services de garde ayant déjà travaillé avec JMFPG dans le cadre de leur recherche, le groupe suggère de se servir de JMFPG en tant que modèle et de s'inspirer des bonnes pratiques de l'organisme afin de les généraliser à d'autres régions. Ce constat fait écho à de nombreux commentaires reçus depuis plusieurs années.

### SITE INTERNET



Notre site internet a été consulté près de **18 800 fois**. De plus, le module accessible a été installé afin de rendre notre site accessible à l'ensemble des utilisateurs, quelles que soient leurs capacités.

Nos capsules ont été visionnées près de **1700 fois**.

<https://jmfpg.org/boite-a-outils-service/>

**La capsule la plus populaire** encore cette année : Comment faire? Les activités  
<https://jmfpg.org/comment-faire-les-activites/>

Notre page Formations a été davantage consultée avec **750 visionnements** tandis que notre nouvelle page portant sur le Modèle d'intervention a été consultée **439 fois**.

### FACEBOOK



Notre page Facebook nous permet de rejoindre les familles et les partenaires tout en apportant une visibilité à JMFPG. Cette année, la page compte **1772 abonnés** et **1600 j'aime!**

C'est également **43 500 personnes** qui ont été rejointes par nos publications incluant nos offres d'emploi.



# NOS PRIORITÉS 2023-2024



**Consolider le volet  
intervention et le  
perfectionnement  
des savoirs à  
l'interne**



**Poursuivre les  
projets connexes à  
l'intervention**



**Favoriser le  
rayonnement et  
la transmission  
de l'expertise de  
l'organisme**

## APPUI FINANCIER 2022-2023

- **L'Agence de santé publique du Canada** (1994) : Programme d'action communautaire pour les enfants (PACE)- prolonger jusqu'au 31 mars 2025
- **Ministère de la Santé et des Services sociaux** (2006): Programme de soutien aux organismes communautaires (PSOC)
- **Centraide du Grand Montréal** (2010) : Soutien à la mission globale
- **Fondation Mirella & Lino Saputo** (2018) : Soutien permettant le développement au soutien des pratiques, à la refonte du site internet et à la réalisation d'une étude de faisabilité portant sur le développement de la matériathèque
- **Fondation Lucie & André Chagnon** (2019) : Soutien pour le mandat de fiduciaire de la Table pour l'intégration en services de garde d'enfants ayant une déficience (TISGM)
- **Fondation Jeanne-Esther** (2022) : achat de matériel et organisation de la matériathèque
- **Ministère de l'Emploi et de la solidarité sociale** (2022) : formation équipe- virage numérique

## MERCI AUX PRÉCIEUX DONATEURS

dont **Fondation Famille Benoit, Fondation Emilie-Tavernier-Gamelin, Vincent Marissal, député provincial de Rosemont.**

Les dons contribuent directement à la mission et aux différents projets. Ces dons rendent possibles le renouvellement et la réparation de nos équipements, nous permettant ainsi d'en faire le prêt gratuitement aux enfants et aux services de garde.

Merci à l'école Chomedey-De Maisonneuve-programme Déclic  
Merci au CPE du Carrefour, à Florence et son

papa pour la visite avec une journaliste  
Merci aux parents & services de garde pour les photos magnifiques

MERCI AUX BÉNÉVOLES pour leur générosité

## MERCI À CEUX QUI ONT CONTRIBUÉ au RAPPORT D'ACTIVITÉS

- Annabelle Petit, designer graphiste (petit.annabelle@gmail.com)
- Jean-Paul Eid, illustrateur (jpeid@bd-eid.com)
- Hubert Simard, photographie (hyperhubert@gmail.com)





J'me fais  
une place  
en garderie

## GARDONS CONTACT

Du lundi au vendredi

Ouvert de 8 h à 18 h

Toute l'année sauf pendant la période des Fêtes



3490 rue Dandurand  
Montréal, Québec H1X 1N1



info@jmfpg.org



514 593-5135

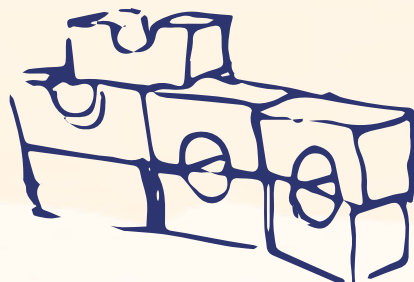


facebook.com/jmfpg/



**faire un don**

→ [canadahelps.org/fr/dn/19046](https://canadahelps.org/fr/dn/19046)



[jmfpg.org](https://jmfpg.org)